

2023

NTU University Social Responsibility
Annual Report

國立臺灣大學

2023年大學社會責任年報



CONTENTS

目次

CHAPTER 01

臺大永續治理

1-1 我們的社會責任願景	08
1-2 校務發展策略	09
1-3 臺大永續治理	10
1-4 臺大永續發展紀事	11
1-5 獎項與榮耀	13



CHAPTER 02

計畫介紹

2-1 大學 PLUS：臺灣鄉創俱樂部	19
2-2 攜手·雲林—特色農業產區 深耕產業鏈結	29
2-3 臺大·山林·學院	37
2-4 文化 健康：文化安全健康促進推動整合計畫	45
2-5 感測公民培力、環境舒適度健檢及在地社區氣候行動：一個科學社會溝通及循證治理過程的探索	55



NTU SUSTAINABLE GOVERNANCE

臺大永續治理

CHAPTER

01





以行動實踐與知識挹注和社區互惠共好
讓永續發展成為在地的共識與行動



1-1

OUR VISION

我們的社會責任願景

本校自創校以來，諸多先進奉獻自身專業促成國家、社會、產業各方面的進步與提升，以實際行動體現校訓「敦品勵學，愛國愛人」的精神。2016 年教育部推出 USR 計畫後，從試辦期、第一期、第二期到現在的第三期計畫，臺大始終有熱心的師長帶領團隊投入參與，發揮社會影響力。我們鼓勵師生走出象牙塔，進入場域與在地的居民互動，在過程中發掘不同的問題及現象，彼此共同思考解決方案，形成協作網絡。一方面協助學生縮短學用差距，引導學生與他人及社會建立起正面連結，培養社會責任感；一方面盼藉由地方賦權，創造出更大的公共利益。

陳文章校長於 2023 年 1 月上任後，揭櫫本校校務發展目標：「為世界文明及社會進步有所貢獻，從而培育學生成為社會領導人是臺大責無旁貸的重責大任。使學生具備專業技能、社會責任意識、國際視野與領導能力等綜合素養當為臺大之職志。」是以，我們以「內建校園永續力，外擴社會影響力」作為本校推動大學社會責任之核心理念。對內，我們以 2048 碳中和目標為圭臬，致力建構智慧永續校園，作為師生布署創新想法之場域；對外，我們透過 USR 計畫，帶領學生走入地方，以行動實踐與知識挹注和社區互惠共好，讓永續發展成為在地的共識與行動。

內建校園永續力，外擴社會影響力

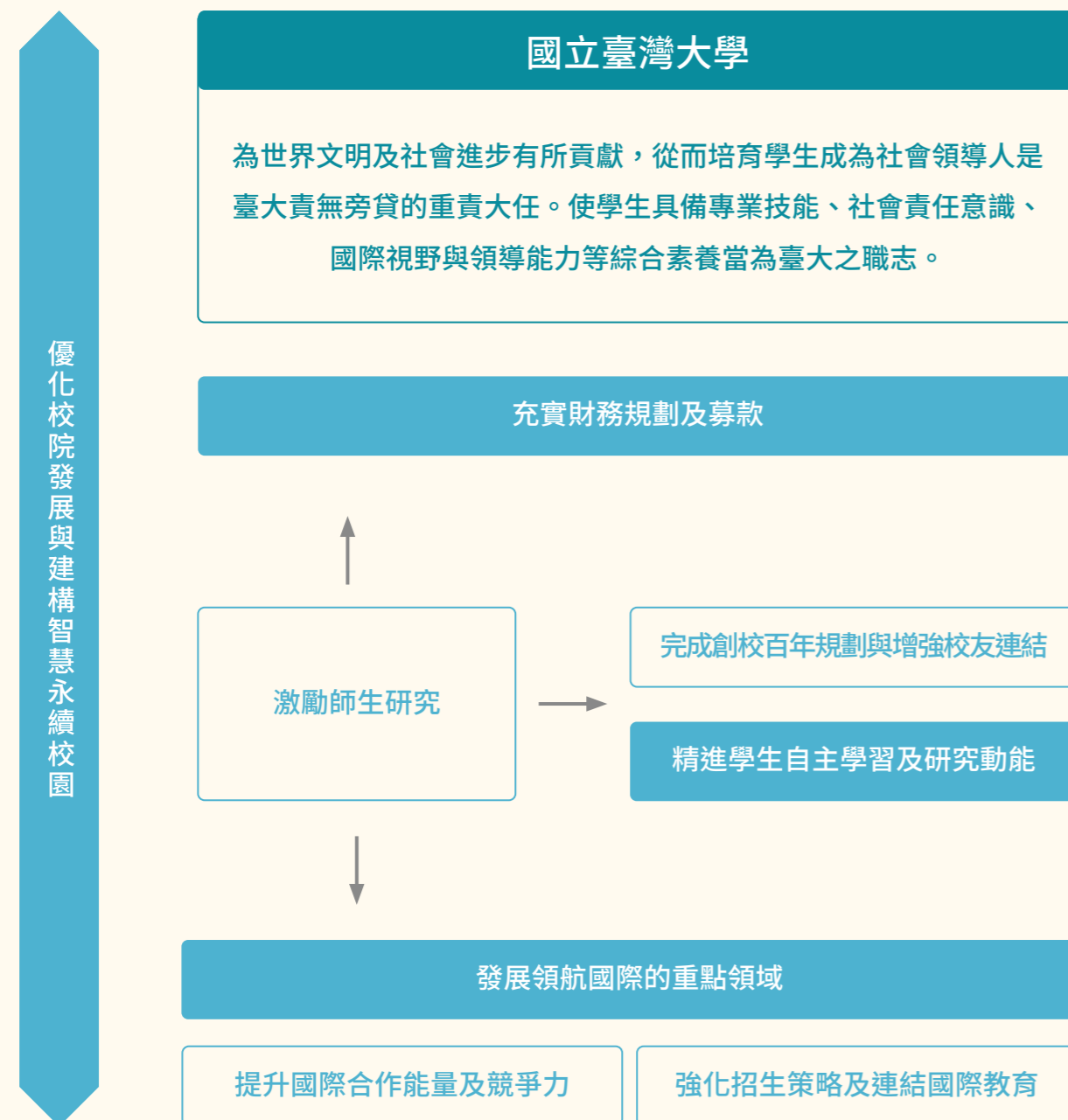


透過校級資源的挹注與整合，積極將社會責任意識與永續發展概念融入本校的研究、教學、治理、服務等面向，對內形塑與發展智慧永續校園、強化校園環境治理；向外推廣觸及學校與產業，以研究、教學、對話與商業等多元的合作形式導入永續治理策略。

1-2

DEVELOPMENT STRATEGIES

校務發展策略



圖一 臺大校務發展策略

1-3

NTU SUSTAINABLE GOVERNANCE

臺大永續治理

臺大以「永續發展推動委員會」作為社會責任及永續發展的最高治理單位，委員會由校長擔任主任委員，共 15 名成員，含行政單位主管、學生代表與校內相關領域教授，其職責包括審定並督導本校智慧永續校園的推動策略以及評估行動計畫的實施成果。同時設置一級行政單位「永續辦公室」，下設環境治理組與社會責任組，對內負責協調行政與學術單位，規劃並推動永續發展行動計畫；對外則透過與企業、社區建立夥伴關係，共同解決社會議題，務使學術研究能夠更加貼近社會的需求，發揮真正的學術影響力。



圖二 臺大永續治理架構

1-4



臺大永續發展紀事

CHRONICLE OF EVENTS



2019

- 12月
成立「校務研究暨社會責任辦公室」

2020

- 06月
宣示臺大碳中和目標
- 發布創校以來首本大學社會責任報告書
- 12月
臺大完成高汙染高碳排產業撤資
亞洲首間完成撤資之大學

2021

- 11月
受邀於聯合國氣候大會 COP26 吐瓦魯國家館展示再生水循環設備
- 12月
完成臺大社會責任與永續治理行動計畫
- 以 ISO 14064-1: 2018 標準完成 2020 年溫室氣體盤查，取得英國標準協會 (BSI) 查證聲明書
我國首間採用 ISO 14064-1: 2018 進行盤查之大學

2022

- 01月
成立「永續發展推動委員會」及「永續辦公室」
- 10月
辦理首屆「ESG 永續校園學生創意競賽」
- 11月
成立「臺灣永續治理大學聯盟」
與國立臺灣師範大學、國立臺灣科技大學、國立中央大學、國立中興大學、國立中山大學、國立臺灣海洋大學、國立屏東科技大學以及國立東華大學攜手推動

2023

- 04月
教育部第三期大學社會責任實踐計畫共通過 5 件
全國通過件數最多的學校之一
- 07月
公布臺大碳中和路徑
- 08月
與東元文教基金會合作辦理「2023 淨零排放科技國際競賽」與企業論壇
來自 10 個不同國家、146 隊伍報名參加，並集結 11 間企業夥伴共同展示淨零排放技術
- 10月
與國立臺灣師範大學、國立臺灣科技大學共同辦理《2023 USR 跨校共學北區聯展》

1-5

HONORS AND AWARDS

獎項與榮耀



2020

- 09月 ■ 獲 2020 年「天下 USR 大學公民調查」公立一般大型大學第一名
- 11月 ■ 2020 TCSA 台灣企業永續獎
 - 大學永續綜合績效獎與企業永續報告獎 - 白金獎
 - 生農學院「植醫行難、學術下鄉」獲大學 USR 永續方案金獎
 - 「氣候變遷調適教學聯盟」獲大學 USR 永續方案銅獎

2021

- 09月 ■ 獲 2021 年「天下 USR 大學公民調查」公立一般大型大學第一名
- 10月 ■ 2021 TSAA 台灣永續行動獎
 - 生農學院「永續森林、利民福國」獲 SDG15 銀獎
 - 生農學院「串接在地人才 創新農業協力」獲 SDG17 銅獎

2022

- 07月 ■ 2022 TSAA 台灣永續行動獎
 - 臺大系統舒適度 + 團隊「以舒適度實踐跨域溝通」獲 SDG11 銀獎
- 09月 ■ 獲 2022 年「天下 USR 大學公民調查」公立一般大型大學第一名

2023

- 04月 ■ 2024《遠見》USR 大學社會責任獎
 - 臺大中信兒家研究中心「兒少正向人際及生活能力訓練 PILOT 預防方案」獲人才共學組首獎
- 07月 ■ 2023 TSAA 台灣永續行動獎
 - 原住民族研究中心「原來是織音」獲 SDG11 金獎



USR PROJECTS

計畫介紹

CHAPTER

02



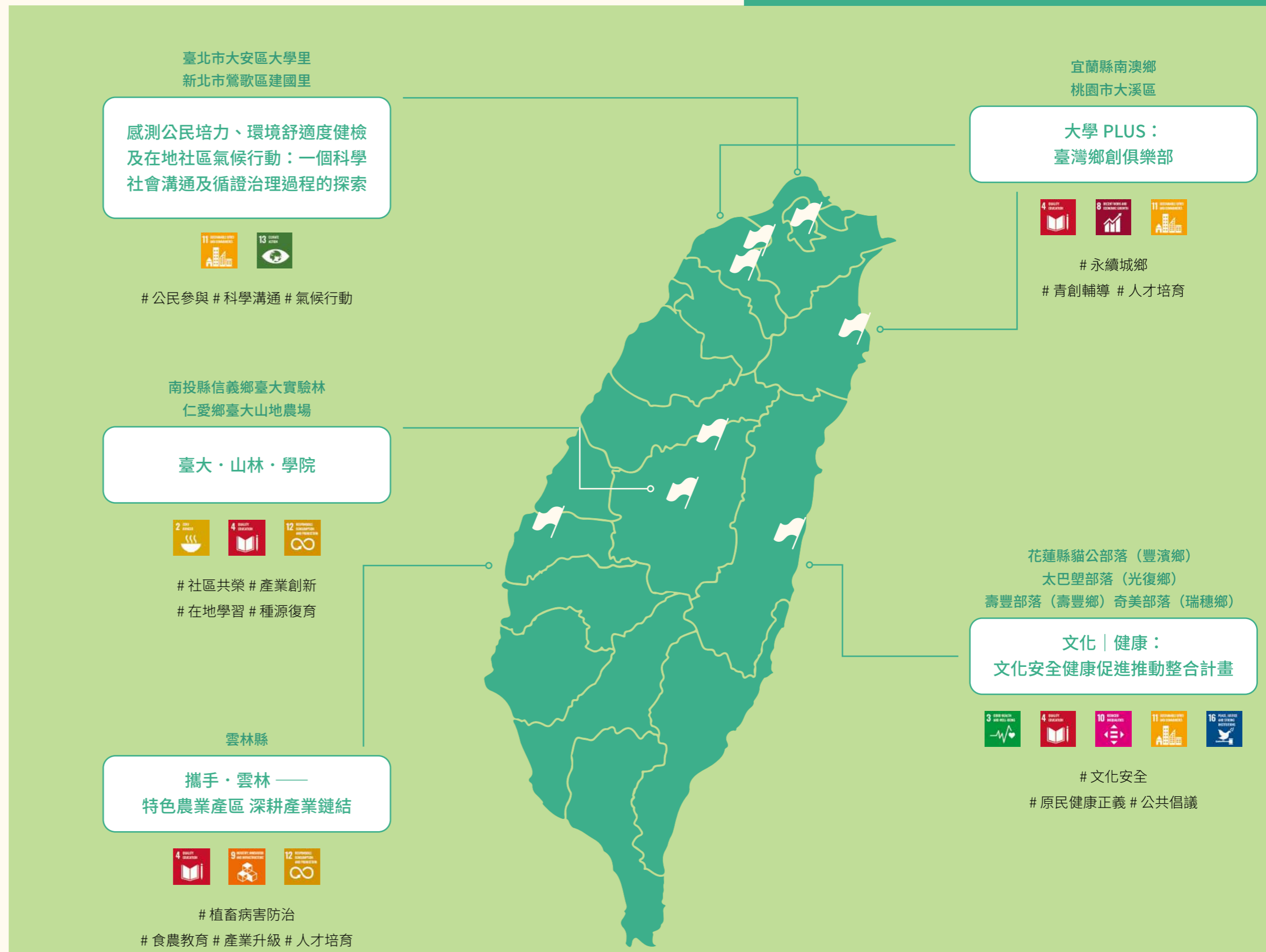
計畫與實踐場域一覽

第三期 (2023-2024 年)

大學社會責任實踐計畫

大學作為知識傳播、人才孵化與研發創新的場域外，也扮演著服務、轉化、影響社會的關鍵角色，如何展現高等教育的價值、定義自身在社會扮演的角色是大學所應承擔的責任。身為全臺規模最大的高教機構，臺大擁有頂尖的人才知識及多樣完整的領域，我們邀請各學院回應「內建校園永續力 外擴社會影響力」的核心理念，對準聯合國永續發展目標 (SDGs)，從自身優勢以及社會需求出發，共提出五項計畫，這些計畫主題各異、亦橫跨多個不同場域，充分展現本校多元自主的特色。

這些計畫分別為：致力打造地方學習支持生態系統的《大學 PLUS：臺灣鄉創俱樂部》、於雲林引進植物醫生、動物醫師團隊的《攜手·雲林—特色農業產區 深耕產業鏈結》、在南投實驗林與山地農場推動鄉鎮共榮的《臺大·山林·學院》、聚焦當代原民健康人權議題的《文化 | 健康：文化安全健康促進推動整合計畫》，以及透過科學溝通促進在地氣候行動的《感測公民培力、環境舒適度健檢及在地社區氣候行動：一個科學社會溝通及循證治理過程的探索》。



TAOYUAN YILAN

大溪區老城區

南澳鄉南澳部落與東岳部落



桃園市
宜蘭縣

| 2-1 |

PROJECT
TEAM

大學 PLUS： 臺灣鄉創俱樂部



SDG 4 | 優質教育

4.4. 2030 年前，大幅增加掌握技術和職業技能的青年與成年人人數，以備就業、正式工作和創業所需。

4.7. 2030 年前，確保所有學子都能獲得永續發展所需的知識與技能，包括透過永續發展教育、永續生活模式、人權、性別平等、促進和平與非暴力文化、全球公民意識、尊重文化多樣性，以及肯定文化對永續發展的貢獻。



SDG 8 | 就業與經濟成長

8.3 推動開發導向的政策，支持生產活動、創造合宜就業機會、創業精神、創意與創新，並透過提供財務服務等方式，鼓勵微型與中小企業實現正規化與成長。

8.9. 2030 年前，制定及實施政策推動永續觀光旅遊產業，以創造就業機會，並推廣地方文化與產品。



SDG 11 | 永續城鄉

11.a 透過加強國家和區域發展規劃，促進城市、郊區與農村地區之間，建立起經濟、社會和環境的正向連結。



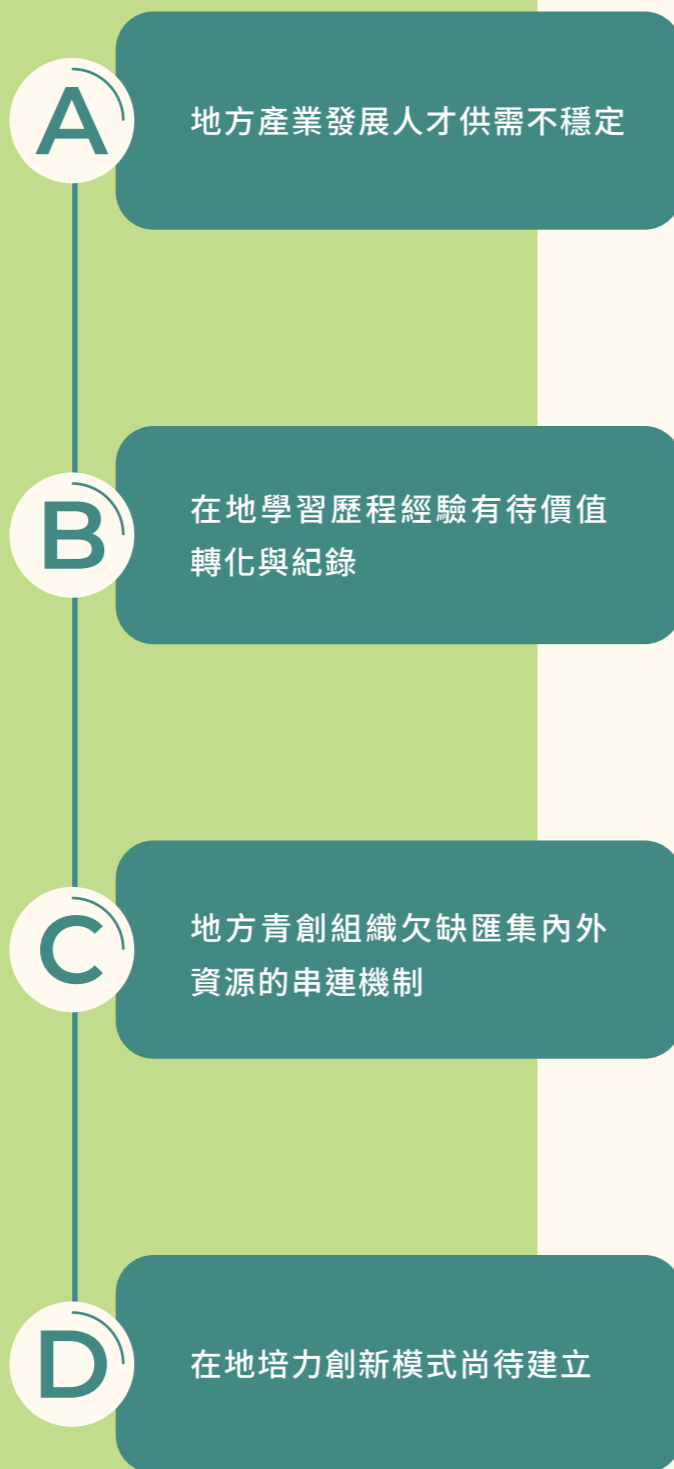
111-2 課程，南澳場域移地學習，動手參與地方傳統製作流程烘烤漁獲。

● 計畫目的

大學 PLUS 團隊奠基於過去五年 USR 第一期與第二期計畫的推動基礎上，回應桃園市大溪區「青創基地經營」及宜蘭縣南澳鄉「海山基地營造」發展地方韌性學習機制的需求，建立「時間銀行人才庫」作為虛實整合地方學習網絡、結合地方智慧和生態環境的「鄉創俱樂部」。短期目標是打造跨城鄉、跨領域的學習互助交換網絡；中長期目標是建立大溪與南澳青創團隊的跨境交流和人資供需媒合模式，培育地方為導向的創新創業，形成韌性的創生生態系。

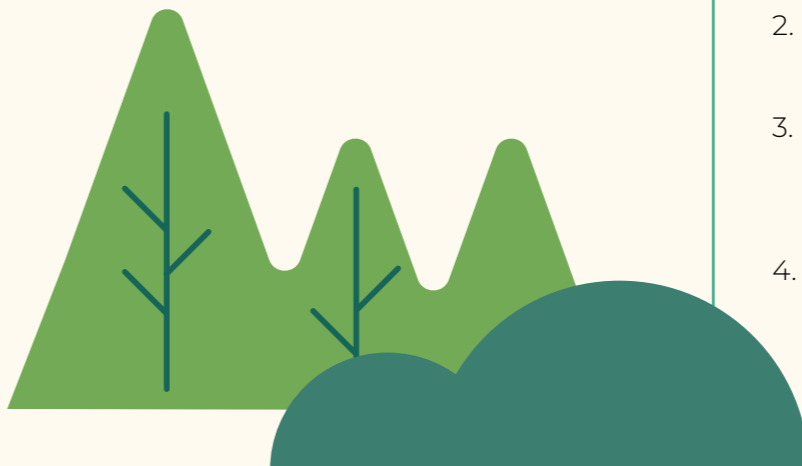


場域痛點



行動方案

1. 發展「社區遊戲共創」與「地方策展旅行」體驗設計產品，做為團隊推展優質教育的商業模式。
2. 導入「時間銀行人才庫」，盤點地方人力資源，記錄服務交換歷程；進一步打造跨場域間的移動式共學陪伴模式、匯集多元經驗智慧的人才資料庫。
3. 透過領域專長模組課程，連結地方需求，發展「創生創業工作坊」、「社創小聚」、「SIG 跨校培力工作坊」、「地方關鍵活動」等，產生地方韌性學習機制。



階段成果

持續累積在地青創量能

推動過程

1. 盤點並收斂青年人才返鄉 / 留鄉創業培力需求。
2. 導入業師資源與創業思維策略，協助在地夥伴釐清商業模式及未來發展路徑。
3. 優化地方青創空間。
4. 建置時間銀行人才庫及系統平台。
5. 發展海洋素養永續教育課程教案。
6. 成立【Circle+】國際跨域教學實踐社群。

社會影響力

1. 建立鄉鎮技職型學校與地區型科技大學在地青創人才的實驗空間。
2. 協力發展回應與建立城鄉皆宜市場需求的創生模式。
3. 導入時間銀行互助協作機制，銜接鄉創青年缺口，提供混齡跨域有興趣者隨時貢獻才能的靈活可能。
4. 建立人與人直接互助的合作關係，創造多方接觸引路人 (mentors)，活化地方關係。

十年養成酷學堂

臺大與大溪城鄉青年互助的創新社區設計

座落在大溪客運總站正對面的三層樓老房子裡，擁有俯瞰車水馬龍街景大片三角窗的「大溪酷學堂」，是宗俊、慧勤、經舫、東燁四位老師（簡稱大溪 F4）共同經營的年輕人新熱點。三十幾歲的他們，長期在大溪深耕非升學青少年的教育。《大學 PLUS》團隊與這幾位老師結緣於 2010 年，當時城鄉所的聖琳老師協助還是研究生的宗俊、慧勤，以暑期營隊「大溪挖挖哇」陪伴至善高中的學生，至今共同渡 13 個寒暑。過程中，團隊一起發展青少年引路夥伴、知識交換的時間銀行、氣候變遷桌遊、乃至於今天要和大家聊聊的入 / 回鄉青年急需要的青創基地「大溪酷學堂」。更重要的是，PLUS 團隊如何透過時間銀行與空間營造，引流城市的臺大青年進入大溪酷學堂，培養與大溪青年、青少年的互助交換，讓年輕人之間形成城鄉夥伴。

大溪酷學堂： 讓不同的夢想集結於此發生

大溪酷學堂的空間包括 2 樓有大三角窗的攀岩牆大教室，以及 3 樓包含浪



本計畫團隊於大溪場域進行共識會議，討論年度目標與對焦執行規劃。

漫陽台的月光酒吧。資源有限的大溪 F4 表示，在疫情將近尾聲時他們衝動地承租了這個閒置 20 多年的空間，主要透過長期合作的志工、學生和青少年一起協助空間清潔、粉刷和簡易的環境優化。開幕至今的半年來，他們舉辦了青少年為中心的多元活動，為大溪青少年開展了不同的探索學習與打工機會。

世界咖啡館 (The World Cafe) 工作坊

「創新社區設計」課程與大溪酷學堂於這一學期的實驗合作，首先透過業師分享各自的經驗。李宗俊理事長代表場地使用者分享空間的過去脈絡、現況使用與未來想像；蕭定雄與謝佩娟老

師以實務上老屋硬體修繕和軟體經營計畫的經驗，分享老空間活化的各個面向。接著活動議題分成兩桌「使用與經營需求」與「空間活化方案」，學生也分成兩組，以世界咖啡館 (The World Cafe) 的方式，與業師討論互動，最後形成小組的初步分析與提案。

回到人與生命經驗開始啟動的交換

在同學提出觀察、分析和提案的過程中，蕭定雄老師提醒同學收斂議題以及互相辯證想法的重要性，在天馬行空腦力激盪後，仍須回歸思考讓空間變得

更好使用之目標，同時必須與場地使用者、與組員伙伴之間交互辯證，找出有益、合理並可行的想法。陳宏益董事長利用 Alex Osterwalder(2010) 創新創業九宮格模式和價值主張理論 (2014)，提醒不論是在地團隊和大學團隊都需要先設定好目標客群 (TA)，當 TA 明確後，再探討誰來提供哪些服務，需要創造怎樣的收入，最後再深入探討時間銀行如何運用補助。不論是地方團隊或是學生，得以再一次從個人生命經驗與專長思考這場由交換開啟的社會設計與空間實驗，並持續探索如何由不同面向優化酷學堂之空間。



(左) 111-2 課程，南澳場域移地學習，觀摩並參加地方港口漁獲作業。(右) 112-1 課程創新社區設計，共三組學生於期末發表，針對大溪場域如何優化與美化製作實體作品並介紹其製作概念。

南澳泰雅海山基地： 海洋未來人才與中壯年勞動人力 活化的在地培力模式

南澳鄉是全臺唯一靠海的泰雅聚落。計畫團隊與地方夥伴擬以珊瑚保育打開職涯與產業連結的想像，進一步與部落協力推動教師培力工作坊、海洋永續教育入校課程合作來研發教案，並導入海洋海岸創生實例，與地方夥伴共同規劃結合海洋素養教育的海山產業生態系統。

透過參與式設計的思維，PLUS 團隊與地方舉辦共識營與場域活動，探討南澳泰雅生活圈的特色，並以「教育創生人才庫」為目標，深入挖掘南澳泰雅的獨特性—從山到海，從傳統到創新，一步步建立起一個教育創生人才庫的密集地方網絡。

《大學 PLUS》在南澳的計畫實踐，不只是教育的突破，更是一場文化的薪火相傳、一個社區的永續夢想、一個地方的重新定義。臺大 USR 計畫與南澳場域的合作，聚焦在地國中小未來人才培力與部落產業活化在地中壯年人力，作為深耕原民文化行動的基礎，希望能讓孩子們在學習自己祖先智慧的同時，同步展望未來。



臺大同學自主前往參加場域技能交換活動運用時間銀行交換模式。

PROJECT POCKET ENCYCLOPEDIA

計畫小寶典

● 相關連結



計畫官網

<https://ntuplus.ntu.edu.tw>



計畫活動影像紀錄

<https://www.youtube.com/@plus1736>



計畫活動粉絲頁

<https://www.facebook.com/plusntu>



計畫活動 IG

<https://www.instagram.com/ntuplus/>

團隊組成

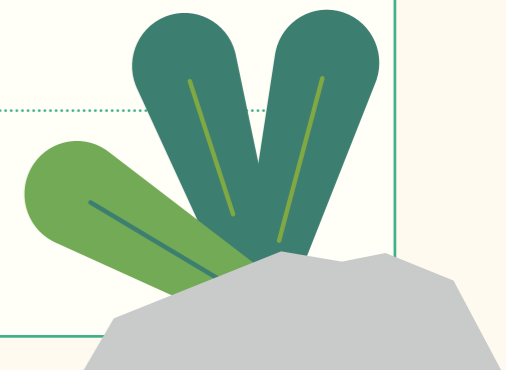
TEAM MEMBERS

主持人團隊

計畫主持人	張聖琳	創新設計學院 / 建築與城鄉研究所	副院長 / 教授
共同主持人	謝筱玫	戲劇學系	副教授兼系主任
	林晉玄	生化科技學系 / 環安衛中心	教授 / 主任
協同主持人	楊姍樺	漁業科學研究所	副教授
	陳懷萱	創新設計學院	專案計畫助理教授
	蔡文傑	創新設計學院	專案計畫助理教授

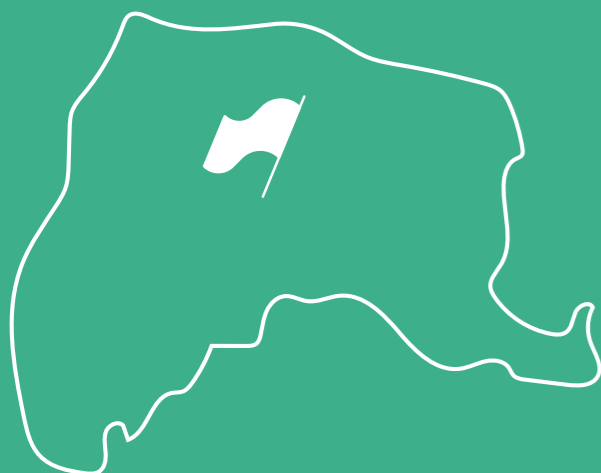
執行團隊

創新設計學院博士後研究員：房思宏 創新設計學院專任助理：李佳澤、沈怡安



(左) 優時間銀行雲協助團隊於大溪場域建置時間銀行系統平台。本次會議針對時間銀行概念、青少教育技能專長、系統使用者經驗等方面都有深入的交流。(右) 本計畫團隊舉辦 SIG 跨國跨校交流活動，邀請英國鐵橋谷博物館館長 Mike Robinson、中國科技大學、中原大學、健行科技大學、臺北藝術大學執行 USR 相關學者進行交流。

YUNLIN



雲林縣

| 2-2 |



攜手·雲林 ——

特色農業產區 深耕產業鏈結



SDG 4 | 優質教育

4.4 2030 年前，大幅增加掌握技術和職業技能的青年與成年人人數，以備就業、正式工作和創業所需。



SDG 9 | 產業創新與基礎建設

9.1 發展高品質、可靠、永續、具韌性的基礎設施，包括區域以及跨境基礎設施，以支援經濟發展和提升人類福祉，並聚焦於為所有人提供可負擔且公平的管道。

9.b 支援開發中國家的國內科技開發、研究與創新，包括創造有利的政策環境，幫助工業多元化發展以及提升商品附加價值。



SDG 12 | 負責任的消費與生產

12.2 2030 年前，實現自然資源的永續管理以及高效使用。

12.8 2030 年前，確保各地人民都具有永續發展的相關資訊和意識，以及與自然和諧共處的生活模式。

12.a 支援開發中國家強化科學與科技能力，協助他們邁向永續的消費和生產模式。

12.b 制定及實施政策，監測永續發展如何影響能創造就業機會、推廣地方文化與產品的永續觀光。

● 計畫目的

本計畫以動物醫生與植物醫生為主軸，分為四大推動目標：跨域教學創新、人才培育、場域永續發展、價值創造。



跨域教學

強調移動教室、創新知識傳播，建構農創新媒體平台，持續推動行動學習。



人才培育

重視多元產銷面向、分級分群需求，培養新世代智慧青農、農企業高階管理人才、食農教育種子教師。



場域永續發展

聚焦動 / 植物醫生、循環經濟、新科技，提供當地植物醫生新興病蟲害防治與動物醫生禽畜場疾病診斷服務，並引進區塊鏈技術建置農產品安全溯源系統。



價值創造

透過行銷強化農產品銷售虛實整合，協助建置農創新媒體平台，同時擴展臺大展售通路、舉辦臺大 USR 農夫市集，提供雲林優良農產品新形態的展售通路。

學校致力打造雲林成為有機農業和創新產銷的基地，對協助農業發展和智能化產業創新扮演重要角色。

場域痛點

行動方案

階段成果



A

使用非法農藥
破壞農業生產環境

與雲林縣政府合作，實施定期駐點服務，解答當地農民的問題，包括植物病害、蟲害、肥料施用及安全用藥等。畜牧方面，由獸醫專業學院提供專業人員，進行豬隻疾病診斷、免疫力評估、病原鑑定、藥物敏感試驗等服務，同時開設豬隻保健與疾病防治課程；以精準動物植物治療代替非法農藥與隨意投藥。

農 / 牧產業
用藥安全與環境保護

推動過程

1. 設置 7 位駐地植物醫生，服務農戶面積超過 50 公頃，並提供實習場域 2 場次。
2. 針對各鄉鎮重點作物安排主題講習課程 4 場，動物醫生雲林講習會 6 場次。

社會影響力

教育農民使用合理和適當的植物保護技術，以維護農業生產環境的品質。



B

當地檢驗與醫療量能不足
北送動植物檢體與檢測費用昂貴

建立經濟動物產學合作中心，提供全年包場出診疾病血清監控服務，實現點到點的在地診斷，降低農民北送檢測成本。並與動物製劑產學合作中心協力動物疫苗研發、效力評估及安全性實驗和田間試驗的規劃。

強化地方農牧
檢驗量能

推動過程

1. 於雲林 13 個農會建立診斷諮詢窗口，接收地方轉介的作物診療需求，2023 年提供病蟲害診斷服務超過 30 件。
2. 動物醫生共 144 次動物出診服務，20 場次動物解剖。

社會影響力

於全縣農會提供即時專業植醫諮詢，降低農民等待檢測時間與檢驗成本；以點到點客製化包場服務提升畜牧場就地檢驗品質。



C

青年投入農業意願普遍不高
農村未來難以永續發展

雲林與南投地區目前僅有虎尾科技大學設有農業科技系，為培育新世代農業人才，團隊與雲林國立大學聯盟（包含本校、虎科大、雲科大）攜手合作，盼能提升產業菁英試驗研究風氣，並促進農場實務交流，成為資源共享的教學策略夥伴，臺大師生亦透過移動教室與行動學習等創新教學模式進入雲林校區，翻轉城鄉資源。

培育高階農業人才
增進青年世代傳承

推動過程

1. 舉辦農企業創新經營與機能性食品開發與行銷課程。
2. 辦理農產品加工加值開發輔導講習 6 場次，並協助現地輔導。

社會影響力

鼓勵青年返鄉從事農業，以穩定農村人力的世代交替；高階農業技術人才養成，提升在地農業品質。



D

缺乏新型態產銷模式

透過新媒體的社群行銷和臺大 USR 農民市集，提供虛實整合的農產品展銷平台，創造農業新價值；並在地方上強化和啟動產業鏈結，提升特色作物產區的價值，強調採後處理、加工、包裝行銷和食農教育的全方位發展，打造一條龍的總體營造。

擴增行銷通路，
突破傳統行銷手法

推動過程

1. 與雲林肉品市場簽署「雲饗豬」策略聯盟備忘錄。
2. 建立臺大 USR 周末農夫市集新通路。

社會影響力

計畫團隊一條龍式服務，由源頭把關原料、後端產品加工，到最後的行銷推廣，成功將雲林在地農產品行銷至臺北都會區，達成周末市集 50 萬元的銷售成績。

【攜手·雲林】

共創場域產業整體營造

雲林縣是臺灣的農業大本營，亦是家畜及家禽的養殖大縣。然而當地卻沒有直接提供獸醫診斷服務的地方，農民得特地將動物送到其他縣市的診斷中心，著實有點麻煩。從 109 年開始，臺大在雲林虎尾校區設立了「動物疾病診斷中心」，在當地提供診療服務，並出動出診車幫忙巡迴，協助農場進行疾病監控。這樣一來，不僅能夠加深農戶對動物疾病診斷中心的了解，同時也讓大學發揮社會責任。

今年起，雲林診斷中心推出了結合理論、實務和業界經驗分享的「臨床豬病與禽病診斷學」選修課程。學生親身參與動物保定、抽血、解剖和疾病診斷，更走訪雲林豬場協助監控疾病清除計畫。學生起初對於近距離接觸活豬感



張惠雯教授與學生採血教學一隅（2023 年 3 月 9 日）。



（左）《臺大 USR 雲林農夫市集》人潮眾多，民眾熱烈參與。（右）學生實際學習操作嫁接技巧。

到有些手足無措，但經老師現場示範、並自行成功採集到第一管血液後，大家都興奮不已。在完成近百頭豬隻的採血後，同學們已能獨立作業，有些更表示課程讓他們更有信心參與經濟動物臨床診療，並立志成為經濟動物獸醫師。課程不僅於雲林當地鄉鎮服務，也擴展到其他縣市，深入耕耘畜牧業。透過課程，學生獲得更多實際進入現場的機會，了解農戶需求並積累疾病診斷的實戰經驗，為培養未來經濟動物獸醫師打下了堅實基礎。

植醫團隊除了於田間指導農民正確使用農藥外，更希望透過課程從小建立民眾對農業的基本概念，了解農藥的存在價值，避免因缺乏認知而產生不必要的恐懼。為達成這個目標由臺大植物醫學碩士學位學程師生組成的團隊，於 12 月 8 日和 22 日分別至雲林縣元長鄉新生國小、林內鄉民生國小以及口湖鄉頂湖國小進行食農教育課程。課程藉由結合在地作物病蟲害、農業綜合防治技術以

及植物醫師概念這 3 大元素，透過互動式教案，傳達給學童安全農業、在地農業特色以及植物醫師制度等概念，盼能藉此激發學童對農業的興趣，並加深他們對故鄉的認同感。

如今，農業已不再只是追求機械化與高產量，農民與農企業更強調與社會合作，推動技術創新、地方發展和商品服務的多元化。為此，團隊和雲林肉品市場公司攜手合作，11 月 5 日在臺大農經講堂舉辦了策略聯盟合作簽署儀式，未來計畫團隊將全力支持雲林產業發展，同時協助建立「雲饗豬」品牌。透過技術交流和資源共享，我們更將親自輔導的農民、農會和畜牧場的高品質農畜產品，帶到「臺大 USR 雲林農夫市集」推廣。2023 年 11 月 11 日和 12 日，數十名雲林農民參與在臺大鹿鳴廣場舉辦的「臺大 USR 雲林農夫市集」，將優秀的農畜產品介紹給大家，讓小農市集成為社區資源互助的一部分，這也是大學在實踐社會責任上多元的展現。



(左) 植醫團隊赴元長鄉新生國小辦理食農教育課程 (2023 年 12 月 8 日)。(右) 計畫團隊與雲林肉品市場公司簽訂「雲饗豬策略聯盟」。

PROJECT POCKET ENCYCLOPEDIA

計畫小寶典



● 相關影片



【植醫行南】影片

<https://www.youtube.com/watch?v=IP45EkjVzk&t=10s>



【在地診療 永畜共榮：產官學聯盟，專業到位】影片

<https://www.youtube.com/watch?v=l8UypfKDetY>

● 相關報導



雲林農牧產品走入台大 舟山路辦農夫市集

<https://news.tvbs.com.tw/life/2301753>



生農學院 USR 深耕計畫 台大變身在地小農市集

<https://udn.com/news/story/6928/7567125>



台大生農學院與雲林肉品業者產學合作 打響「雲饗豬」品牌

<https://www.ettoday.net/news/20231105/2616497.htm>



臺灣大學生農學院社會責任深耕計畫 深耕雲林產業 協助建立「雲饗豬」品牌

<https://www.bioagri.ntu.edu.tw/newsdetail.php?show=1&pgshow=5&dg=top&ID=587>

團隊組成

TEAM MEMBERS

主持人團隊

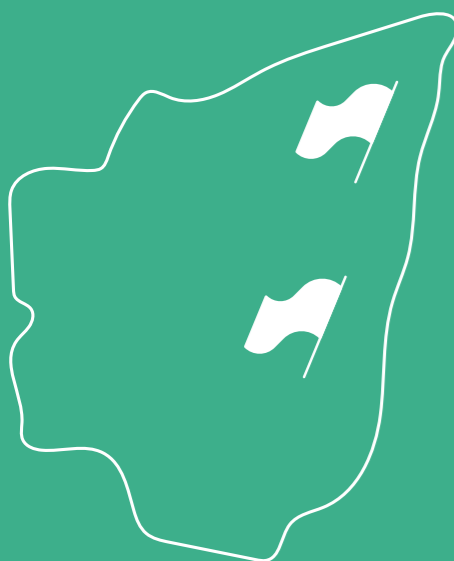
計畫主持人	姓名	系所	職稱
	潘敏雄	農試場 / 食科所	特聘教授、場長兼所長
	鄭謙仁	獸醫系	教授兼所長
	蕭旭峰	昆蟲學系 / 植醫學程	教授 / 主任
	張惠雯	獸醫系	教授
	張晏禎	獸醫系	助理教授
	林裕彬	生工系 / 生農學院	特聘教授兼院長
	洪傳揚	農業化學系	教授
共同主持人			
	洪挺軒	植微系 / 植物醫院	教授 / 院長
	沈原民	植醫學程	助理教授
	陳慧文	獸醫系	教授
	林乃君	農業化學系	教授
	吳思節	園藝系	副教授
	黃麗君	生傳系	教授 / 系主任
	張宏浩	農經系	教授 / 系主任

執行團隊

植醫、動醫、生傳、園藝、農經、食科團隊

NANTOU

信義鄉國立臺灣大學實驗林管理處
仁愛鄉國立臺灣大學山地農場



南投縣

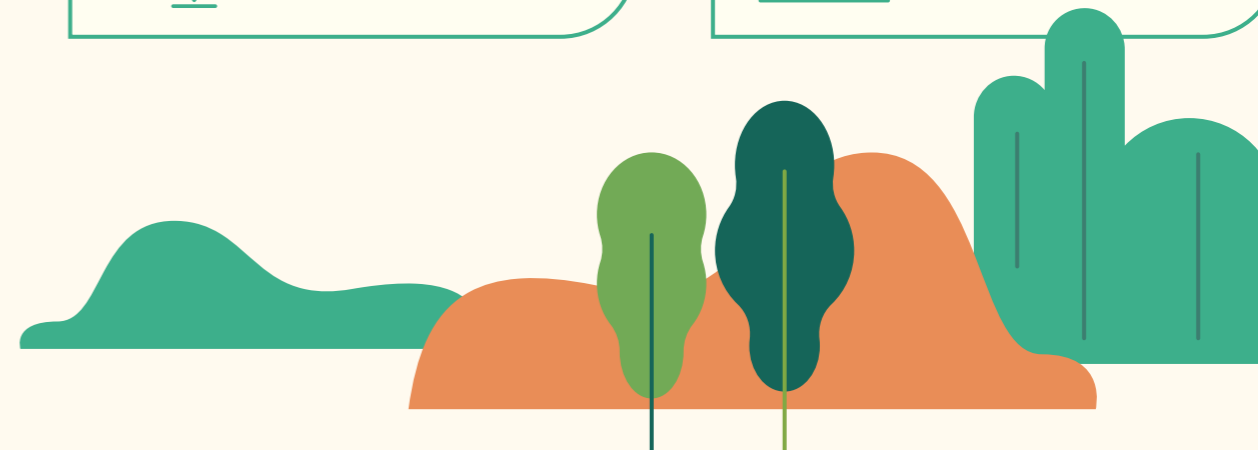
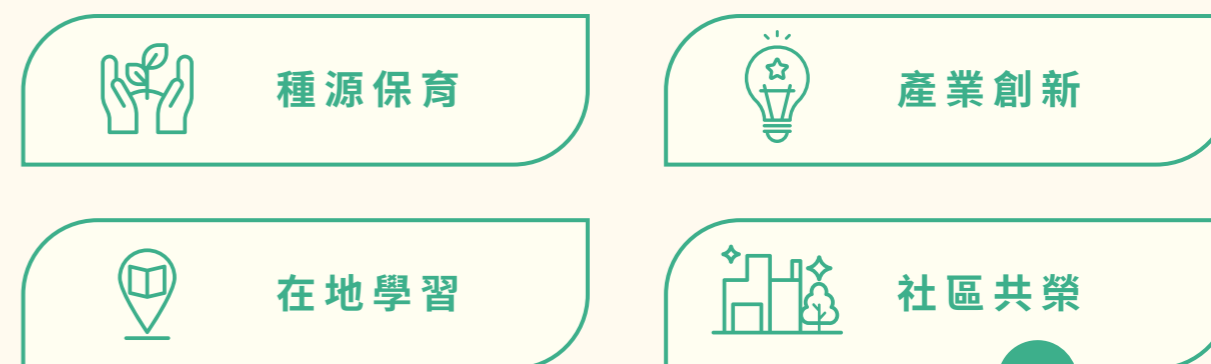
| 2-3 |

PROJECT TEAM

臺大·山林·學院

● 計畫目的

臺大生農學院附設山地實驗農場與臺大生農學院實驗林管理處分別坐落於南投縣仁愛鄉與信義鄉，轄區與布農族、鄒族、賽德克族、泰雅族部落及多個社區接壤。隨著山區環境開發、糧食作物偏好栽種、社會型態改變，使部落利用民俗植物和傳統作物的智慧流失，文化也隨部落青年外流而無法傳承。本計畫係以【臺大·山林·學院】為主軸發展，臺大實驗林與臺大山地農場為雙核心，對準聯合國永續發展目標 (SDGs)，發展種源保育、產業創新、在地學習、社區共榮等四大亮點，落實「永續農林、與民共榮、在地實踐」之願景，體現大學社會責任核心價值，共創永續未來。



SDG 2 | 終結飢餓

2.3 2030 年前，使農村的生產力與小規模糧食生產者的收入皆翻倍成長，尤其是婦女、原住民、家庭農民、牧民與漁民，做法包括讓他們安全及公平地獲取土地、生產資源、知識、金融服務、市場、增值與非農業就業機會。

2.5 2020 年前，透過在國家、區域和國際層級建立管理得當、多樣化的種子和植物銀行，維持種子、栽種植物、家畜以及與他們有關的野生品種之基因多樣性，並促進運用基因資源與相關傳統知識，而產生的好處依照國際協議公平地分享。



SDG 4 | 優質教育

4.4 2030 年前，大幅增加掌握技術和職業技能的青年與成年人人數，以備就業、正式工作和創業所需。

4.7 2030 年前，確保所有學子都能獲得永續發展所需的知識與技能，包括透過永續發展教育、永續生活模式、人權、性別平等、促進和平與非暴力文化、全球公民意識、尊重文化多樣性，以及肯定文化對永續發展的貢獻。



SDG 12 | 負責任的消費與生產

12.2 2030 年前，實現自然資源的永續管理以及高效使用。

12.8 2030 年前，確保各地人民都具有永續發展的相關資訊和意識，以及與自然和諧共處的生活模式。

12.b 制定及實施政策，監測永續發展如何影響能創造就業機會、能推廣地方文化與產品的永續觀光。



A

環境開發及糧食作物偏好栽種，不僅影響山區生態系，更使傳統作物及民俗植物文化逐漸流失

針對傳統民族植物進行種源保存與推廣，建立野生石虎復育基地、進行野外珍稀植物物種調查與資料建置，達到文化保存與生態保育。

種源保育

推動過程

1. 民族植物保種共 13 種。
2. 野外珍稀植物調查與資料建置共 50 種。
3. 石虎基地適應訓練及野放共 2 隻。
4. 分析信義鄉原生品系小米營養成分及加工適應性共 28 品系。

社會影響力

1. 推廣生態保育及維護自然生態多樣性。
2. 原住民傳統作 / 植物結合了先民在生活中的智慧、傳統醫療的知識，藉由種源保育與推廣，進一步達到傳統文化保護與傳承。



B

部落青壯年人口外流嚴重，許多山區部落面臨人口高齡化、文化失傳、發展受限等問題

將傳統文化與創新結合，開發文創商品，促進文化傳承並帶動地方經濟；提供農業知識及技術培力，增加在地學習機會，發展地方創生，創造在地就業機會，留住部落青年。

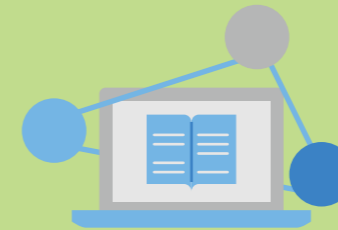
產業創新與價值創造

推動過程

1. 開發原住民文創商品 5 件。
2. 舉辦林下經濟技術教育訓練 4 場，培力 149 位學員。

社會影響力

1. 開發原住民文創商品的過程中，透過文化調查、創意發想、討論與回饋，將失傳的文化融入文創商品中，將商品背後的故事、象徵意涵，以不同的形式流傳，進一步促進多元文化交流。
2. 林下經濟技術教育訓練，不僅提供在地居民林下栽培技術，更為部落產業發展提供新的選擇，進一步留住部落青年人口。



C

南投山區原住民族部落地理位置偏遠且封閉，聯外交通不便，發展易受到限制

以遠距教學及深入場域實體教學，打破地域限制，培育部落人才。

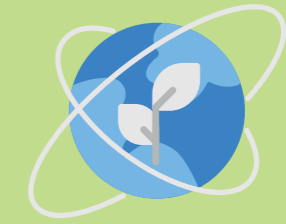
跨域教學與在地學習

推動過程

1. 舉辦木工技藝訓練，共 42 位學員。
2. 舉辦森林可食資源與食農教育 10 場，共 341 人次參與。
3. 舉辦地方創生 - 森林資源與林下經濟 10 場，共 350 人次參與。
4. 舉辦地區小學到校服務 7 場，共 195 人次參與。
5. 舉辦場域環境教育活動 10 場，共計 334 人次參與。
6. 舉辦部落培力講座 5 場，共計 121 人次參與。
7. 舉辦培力講座遠距教學 5 場，共計 110 人次參與。

社會影響力

打破地域限制，將現代農業知識帶入部落，增進地方產業發展，更進一步提升居民環境友善及產業永續的意識，將友善農業、守護山林、自然資源永續等概念傳承後代。



D

場域發展、文化傳承、資源永續等目標難以取得平衡

以低碳旅遊路線開發、共學遊程設計及部落家屋修復達到場域永續與社區共榮。

社區共榮與場域永續

推動過程

1. 進行里山低碳旅遊路線開發 1 條，辦理場域活動 9 場次。
2. 舉辦家屋修繕工作坊 1 梯次，共 22 人次參與。

社會影響力

1. 打造地方新的觀光亮點及山林遊程，使森林資源帶給居民山村經濟更多元的發展。
2. 透過工作坊，邀請部落耆老與青年共同完成傳統家屋修繕工作，並將傳統家屋與傳統文化結合，活化場域，幫助建立生態旅遊產業。

場域痛點

行動方案

階段成果

永續山林 共生共榮

南投縣仁愛鄉與信義鄉位於臺灣高山地區，擁有眾多高山原住民部落，其經濟支柱主要仰賴農業。然而，由於地理偏遠、交通孤立、資源依賴高山、社經環境不利，以及天災脆弱性等發展限制，原住民部落在面對氣候變遷和社會結構轉變時，面臨著獨特而嚴峻的挑戰。臺大山地農場與臺大實驗林，坐落於南投縣仁愛鄉與信義鄉，轄區與多個原住民部落互相接壤，不僅坐擁豐厚的自然資源，且長期致力於原住民族文化保存與傳承，體現大學社會責任核心價值。為此，臺大生農學院蔡明哲副院長兼臺大實驗林處長、臺大山地農場李國譚場長共同率領團隊，透過【臺大·山林·



(左) 實驗林與農化系合作，進行信義鄉共 28 種原品系小米營養成分分析及加工適應性，將成果推廣回部落種植與使用，並向外與民眾推廣。(中) 山地農場與春陽社區發展協會及財團法人能高越嶺道生態旅遊推動發展協會合作，由部落耆老提供原住民族傳統植物品種資訊，以賽德克族傳統使用的民俗植物為目標，於春陽分場家屋區培育繁殖，今年度共種植樹豆 1500 株、小米 800 株、油芒 400 株等 13 種傳統民俗植物。(右) 團隊於實驗林和社營林區辦理林下經濟教育訓練，輔導信義鄉與仁愛鄉部落居民金線蓮的栽種知識與技術。

學院】計畫，於轄區鄰近部落持續深耕。本計畫著重於協助山區原住民部落實踐種源保育、產業創新、在地學習、社區共榮之四大重點。

具體而言，團隊結合學校、公部門和地方社群，透過復育國內已失傳的信義鄉 28 種原生小米品系，將這些失落的小米引回部落，同時以賽德克族傳統民俗植物為目標進行培育繁殖，並在計畫場域內設置野放石虎個體訓練場域，調查場域中的稀有珍貴植物，以實現復興部落文化和種源保育的目標。在產業創新方面，計畫團隊深入部落與在地原住民藝術創作者合作，設計出保有文化特色的文創商品，此外，透過培力活動，將現代林業管理技術傳授給原住民部落，輔導部落發展，為原鄉文化資產與傳統生態知識創造新的價值。

計畫團隊於跨域教學與在地學習方面，結合校內所開設的食農教育專題課程、森林生物多樣性概論課程、以及跨校合作的木工實習課程，學生透過課堂學理的學習，實地參訪與實習，並與地方產業結合實踐產學協助，以跨域跨界的移動教室和創新的教學模式，實現在地學習和行動教育。此外，透過培力講座和遠距教學，打破場域的限制，將現代農業知識傳播到山區部落。最後，為了帶給山區部落居民更多元的經濟發展機會，計畫團隊結合地方團體，進行地方遊程的路線規劃和人員培力。同時，邀請部落耆老與青年參與傳統家屋修繕工作，規劃一系列體驗活動，將在地文化與生態旅遊產業結合，活化場域，助力傳統文化的保存與傳承，達到社區共榮和場域永續的目標。



山地農場與春陽社區發展協會及財團法人能高越嶺道生態旅遊推動發展協會合作，由部落耆老提供原住民族傳統植物品種資訊，以賽德克族傳統使用的民俗植物為目標，於春陽分場家屋區培育繁殖，今年度共種植樹豆 1500 株、小米 800 株、油芒 400 株等 13 種傳統民俗植物。

團隊組成

TEAM MEMBERS

主持人團隊

計畫主持人	蔡明哲	森林系 / 實驗林	教授兼副院長 / 處長
共同主持人	李國譚	園藝系 / 山地農場	教授兼場長
	王淑美	生傳系 / 山地農場	副教授兼副場長
	官彥州	園藝系 / 山地農場	助理教授兼教研組組長
	王俊豪	生傳系 / 實驗林	教授兼副處長
協同主持人	丁宗蘇	森林系 / 實驗林	教授兼系主任
	劉力瑜	農藝系	教授兼系主任
	林彥蓉	農藝系 / 亞蔬 - 世界蔬菜中心	教授兼副主任
	衛強	實驗林	研究員兼副處長
	鄭森松	實驗林	研究員兼教研組組長
	葉韋欣	實驗林	技正兼管理組組長

執行團隊

臺大山地實驗農場

江子恒、何采庭、吳煥斌、李美玲、林倉億、林書平、林鏈嘉、洪之晨、洪世華、洪靚慈、徐丞慶、袁蜀龍、張岑福、莊雅芳、陳美齡、陳唯真、陳懿慧、黃志宏、黃慶文、黃輝光、楊川霆、詹俞冠、廖啟智、趙杏珊、劉瑞華、鄭亦芬、蘇怡詔

臺大實驗林

白劍寒、江博能、沈映廷、谷婉萍、周宏祈、林盈充、林庭安、翁卉榛、莊閔傑、陳勇至、陳郁夫、陳潔音、游詠祺、廖景宏、劉威廷、蔣宗祐

PROJECT POCKET ENCYCLOPEDIA

計畫小寶典

● 相關影片



【MAKASKAS】影片

<https://www.youtube.com/watch?v=i1lhEc7NJ3g&t=219s>



(左) 實驗林辦理解說員培力訓練課程與教具開發。(右) 實驗林食農教育館羅列臺灣各原住民族部落傳統作物及生活器具，配合現場志工及講師的解說，向外推廣原住民族傳統文化與先民的智慧。

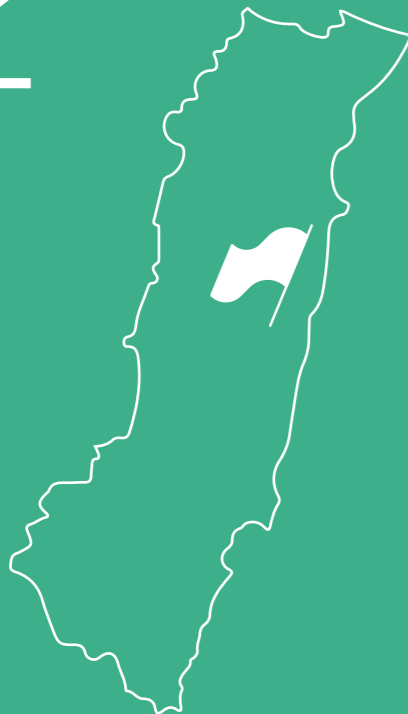


(左) 山地農場環教人員深入地方小學，引領學童了解與學習環境議題，透過遊戲培養學童的自然環境倫理。(右) 實驗林與本校土木系合作辦理木工技藝研習課程，帶領學生進行室內課程、備料、放樣、組裝作業，搭建臨時性半戶外木構小屋。

HUALIEN

花蓮縣

貓公部落 (豐濱鄉)、太巴塢部落 (光復鄉)
壽豐部落 (壽豐鄉)、奇美部落 (瑞穗鄉)



| 2-4 |

PROJECT TEAM

文化 | 健康 :

文化安全健康促進推動整合計畫



SDG 3 | 健康與福祉

3.8 實現全民醫療保險，包括財務風險保障，提供所有人高品質的基本保健服務，以及安全、有效、優質、可負擔的基本藥品和疫苗。



SDG 4 | 優質教育

4.7 2030 年前，確保所有學子都能獲得永續發展所需的知識與技能，包括透過永續發展教育、永續生活模式、人權、性別平等、促進和平與非暴力文化、全球公民意識、尊重文化多樣性，以及肯定文化對永續發展的貢獻。



SDG 10 | 消弭不平等

10.2 2030 年前，增強社會、經濟和政治的包容性，不因年齡、性別、身心障礙、種族、族群、族裔、宗教、經濟或其他任何區別，而有差異。



SDG 11 | 永續城鄉

11.a 透過加強國家和區域發展規劃，促進城市、郊區與農村地區之間，建立起經濟、社會和環境的正向連結。



SDG 16 | 和平正義與有利的制度

16.6 在各層級建立有效率、負責且透明的體制。

16.7 確保各級的決策皆能回應民意、兼容各方，且具備參與性和代表性。

16.b 促進及落實沒有歧視的法律與政策，以實現永續發展。



全球衛生文化能力：觀點與實務課程中，在奇美部落夥伴的講解下，認識與採集草藥，瞭解阿美族人對感冒和痲痛之傳統療法。

● 計畫目的

本計畫聚焦於當代原住民族遭遇之社會與健康不正義等議題，欲以由下而上的方式，深入夥伴部落（奇美、太巴塢、貓公、壽豐），瞭解部落健康與文史工作者如何協力建構部落永續性並培養族人韌性，同時蒐集其對健康促進與文化安全等議題之見解，反思現今政策與體系的未盡之處，共同發展「部落主體健康促進方案」，並在公共衛生學院內規劃原住民族健康之迷你學程，以培育醫衛人員文化能力，以利建立與實踐負責且具文化安全意識的健康促進方案，落實《原住民族健康法》之核心精神。

場域痛點

行動方案

階段成果



A

《原住民族健康法》雖已完成立法，但仍缺乏原住民族健康權保障、實務應用與文化安全指標等討論

與倡議團體討論《原住民族健康法》之運用策略，並投書期刊、研討會、媒體等平臺。

提升政策討論度

推動過程

1. 辦理「原住民族健康法討論會」1場，共有 6 個倡議團體參與討論。
2. 撰寫期刊文章 2 篇 ([月旦醫事法報告第 85 期](#))、[法律白話文運動](#) 文章 1 篇、[臺大公衛年報](#) 文章 1 篇、2023 年醫療人類學會年會專場 1 場 ([7-B](#)，計 2 篇)。

社會影響力

串聯國內倡議團體共同思考原健法運用策略與展望，以利未來將持續追蹤《原住民族健康法》實踐情況，提升原住民族健康與文化安全議題能見度。



B

目前尚無實際運作文化安全諮商會議之典範

與地方夥伴部落共同發展以部落為主體之健康促進方案。

地方賦能

推動過程

辦理「地方夥伴單位聯繫會議」1場，共有 4 個夥伴部落參與討論。

社會影響力

初步了解地方夥伴部落文化健康與照顧工作之經驗與見解，建立信任關係以利未來深化合作，共同發展部落主體健康促進方案。



C

關於「文化能力」之學習與實習資源匱乏且未整合，難系統性養成具跨文化方案規劃及照顧能力之醫衛人才

辦理文化安全課程、工作坊與系列講座，培育醫衛人才之文化敏感度及文化能力。

人才培育

推動過程

1. 辦理「全球衛生文化能力：觀點與實務」課程 1 門，共有 36 人次參與。
2. 辦理「原住民族文化安全與健康促進工作坊」2 場，共有來自臺灣 15 縣市，計 90 人次參與。
3. 辦理「原住民族文化與健康的交織系列講座」5 場，共計 141 人次參與。

社會影響力

實踐行動教室理念，讓學生深入部落學習在地知識，反思文化、殖民歷史與社會結構對原住民族健康之影響。亦擴大議題觸及群體，讓實務工作者共同學習與交流文化安全之意涵與實踐。



D

缺乏原住民族文化安全與健康照護服務相關研究

支持學生完成以原住民族健康、文化、人權、政策批判分析等主題之研究與外展計畫。

發掘在地知識

推動過程

辦理「原住民族文化安全與健康照護服務學生研究獎勵」徵件，支持 5 位學生進行與原住民族健康與文化安全相關之研究計畫。

社會影響力

跳脫傳統公衛獨尊主流觀點，鼓勵學生深入田野中學習，探索文化對個人與群體健康，以及永續發展之影響，反映在地經驗與知識，促進未來實踐具文化安全意識之健康促進方案。

學生參與心得



全球衛生文化能力：觀點與實務課程中，於奇美部落學習製作傳統食器—Cefar 與 Kadac，瞭解部落飲食文化。

臺大健管所碩一 張鈞奕

從過去參與臺大山地服務社的經驗中，我認為從一個地方出發，去認識進而投入原住民族議題是可行的方式。而在參與【文化 | 健康】計畫後，我發現透過倡議、立法等方式，也是能認識臺灣原住民族的方式之一。從演講、座談會或是工作坊等親身參與的機會，我認識到更多關注原住民族文化與健康議題的人們及其想法。這對我而言是一種新的學習方式，亦即運用有別於主流公衛的方法，從文化、社會制度或歷史等不同的觀點，去感受與體驗我們關注的議題與族群。

身處在不同思維的匯流處，或許更能夠收集不同源頭的養分，過程中也不斷

有不同的衝擊與新的火花迸出，也體會到「一個人可以走得很快，但一群人可以走得更遠」的感受，縱然我對各原住民族健康及文化安全等議題未必如此了解，內心的猶豫或不確定也阻撓我邁出探索的步伐，但看到許多前輩在前方帶領我們前行，路上有夥伴們相互扶持，這麼多人奉獻心力投入其中，內心也產生一絲動力希望能盡份心力。

在參與計畫的過程中，我也常反思一個問題：身為非原住民的我，該如何探討原住民族議題？而我又能做什麼來更了解原住民族的健康、文化、教育等議題？老實說我現在也還沒得到一個有把握的答案。雖然看不到探索的盡頭在哪裡，但也期待自己能持續保持好奇心與熱忱，持續學習！

東華語傳系大四 鄭儀君 (Abus Istasipal)

我是鄭儀君，布農族，族語名 Abus Istasipal，但其實布農族很少有人姓鄭，而且鄭姓的布農家族名也不會是 Istasipal，所以當我自我介紹至此，大部份的族人就知道我是原漢家庭的孩子，從口條也可以判斷出我在都市成長。

回想大學選讀語傳系的原因，一部分來自對溝通跟協商的興趣，其中也包含如何讓自不同成長背景的人一起討論同一問題，以及意識到差異與衝突無所不在。另一方面，或許也因為自己成長在漢父原母的家庭中，看見父親對母親家族文化的無知，母親對父親文化的排斥，每個生命階段都讓我意識到，人們需要的是更多的溝通，communication，也是傳播。

在【文化 | 健康】計畫中，我參與兩場工作坊並擔任桌長。「你習以為常的事情，在別人的生活背景裡並不為常」是我認為這次工作坊想傳遞的資訊。政策推動最怕無感，而要如何讓大家感受到議題與自己的關聯需要長時間培養，這也是落實《原健法》需面對的重要課題。

在兩場工作坊中，我也聽到許多站在不同立場與生命經驗的故事。

在第一場工作坊中，我的組員們對原住民族健康與文化安全議題較不熟悉，有些則不認為《原健法》頒布後將帶來改變。第二場工作坊的情況則截然不同，我的組員們深感文化差異帶來的文化不安全，雖支持法案推動卻又無力於現況的不斷再製，但我也發覺交流討論是一個集體療癒的過程，讓一線工作者有機會吶喊出平時在工作現場不敢說的話，也有了更多力量面對議題、反思行動的可能。然而，如何讓他們不要放棄追求文化安全，則是我這個門外漢面臨的難題。

在布農族文化中，我們並沒有如當代社會一樣的教育體制，但長輩的智慧卻能代代相傳。我用當代族人的視角回看，看見長輩們以生命影響生命，以故事傳遞價值。身為一個非醫護社工背景的學生，我在這個計劃中聽見不同一線工作者的無奈與痛苦。被不同生命故事影響，我也更深刻的認識過去我也不了解的文化安全議題，並意識到促進與推動的必要性。期待未來能夠在計劃中繼續帶著這些生命故事，影響更多的生命。

臺大全衛學程碩二 張姿苒

Wrapping up one semester of involvement with the project, I can safely say I feel even more oblivious than I had felt coming into the project—but isn't that the mark of successful learning? In true Socratic fashion, I have realized how much more there is for me to learn, process, and reflect on.

Engaging in discussions with various leaders of cultural health stations and community organizations brought to the foreground the challenges around defining health from a policy and implementation perspective. They also shared what health promotion actually looks like on the ground, removed from the exacting standards suggested by official policy documents. For example, health promotion may not so much completely restrict alcohol, but rather involve conversing with elders, keeping their mouths moving with words so they are unable to drink as much.

As expected, I better understand the singularity and diversity of Indigenous culture now. For instance, dance is not just dance—something to marvel at; rather, it is a demonstration of a tribe's cohesion and organizational efficacy and efficiency. A well-conducted dance is a marker of a well-functioning tribe. Age hierarchies among the Pangcah/Amis people are meant to be empowering: they give each demographic in the community clear roles that can contribute to a sense of group belongingness.

But perhaps not as expected, I am also now able to see how shared experiences can be across wildly different backgrounds. In other words, I see Indigenous culture more in its own respect, yet at the same time, I recognize that we are not all that different after all. Wouldn't we all agree that living as long as possible loses its meaning when all of your friends have already moved on? Wouldn't we all agree that food is not just a means of absorbing nutrients but rather a means of unity and meaning-making in the community? If so, we should

all understand where Indigenous groups come from when they express uneasiness around the government's problematization of their lifespans, diets, etc.

Further, as the child of immigrants, I found myself resonating much with the expressed challenges around cultural transmission. Hearing about the difficulties younger Indigenous generations face in embodying and identifying with their cultural roots gave me a greater sense of kinship. Sifo Lakaw, one of the co-PIs of this project, shared how younger generations face barriers to learning about their heritage and acquiring

fluency in their tribal languages, including being encouraged to leave the villages for opportunities and facing taunts from elders when they cannot speak their tribal language fluently. Many of my Asian-American peers and I can all relate to that feeling of toeing the line between cultures and feeling “not enough” when it comes to what we know of our heritage cultures and languages. It had never occurred to me before that young Indigenous people would face the same issues.

Overall, I have come away with more questions than answers. We'll see what new questions—and answers—the next semester brings!



卓溪鄉衛生所陳志偉主任與學員分享在原鄉進行衛教與健康促進的經驗談。



(左) 辦理原住民族文化與健康的交織系列講座，深化師生對「原住民族研究倫理」、「文化實踐」以及「文化權」的認識，反思文化對健康與健康研究之重要性。(右) 辦理「地方夥伴單位聯繫會議」，了解夥伴部落需求與發展現況。

PROJECT POCKET ENCYCLOPEDIA 計畫小寶典

● 相關連結



Facebook 粉專

<https://www.facebook.com/profile.php?id=61551041280257>

團隊組成

TEAM MEMBERS

主持人團隊

計畫主持人	林先和	全球衛生碩士學位學程	教授
共同主持人	張書森	健康行為與社區科學研究所	教授
	李柏翰	全球衛生碩士學位學程	助理教授
協同主持人	日宏煜	國立東華大學 民族事務與發展學系	副教授
	鍾文觀	臺灣阿美族語言永續發展協會	理事長
	張滌之	國立東華大學 多元文化教育研究所	助理教授

執行團隊

博士後研究員：Eric Ivan Karchmer；專任助理：蘇崇閔、廖士婷



辦理原住民族文化安全與健康促進工作坊，邀請各地一線工作人員共同學習與交流文化安全之意涵與實踐方式。

TAIPEI & NEW TAIPEI

鶯歌區建國里

大安區大學里

臺北市
新北市



| 2-5 |

PROJECT TEAM

感測公民培力、環境舒適度健檢及 在地社區氣候行動： 一個科學社會溝通及循證治理過程的探索



SDG 11 | 永續城鄉

11.6 2030 年前，減少城市的人均負面環境影響，包括特別注意空氣品質、都市與廢棄物管理

11.a 透過加強國家和區域發展規劃，促進城市、郊區與農村地區之間，建立起經濟、社會和環境的正向連結



SDG 13 | 氣候行動

13.3 在氣候變遷的減緩、調適、減輕衝擊和及早預警等方面，加強教育和意識提升，並提升相關機構與人員的能力

13.b 在最低度開發國家 (LDCs)、小島嶼發展中國家 (SIDS) 提出有效機制，以提高其能力進行有效的氣候變遷規劃與管理，包括聚焦於婦女、青年、在地與邊緣化社區



團隊所開發的環境感測器 NTU4AQ。

● 計畫目的

近年來，隨著全球氣候變遷與都市治理的概念匯流，都市已被視為回應氣候變遷的重要節點，而如何發展並落實都市層級的氣候行動 (climate action) 亦成為至關重要的課題。本計畫試圖以參與式感測的概念 (participatory sensing)，由大學與周邊社區共同佈建微氣候感測網絡 (microclimate sensor network)，並以降尺度的環境數據，提升市民的環境識覺，從而協力發展適地性的氣候行動。

場域痛點

行動方案

階段成果



A

社區缺乏環境科學資料以及符合社區尺度的舒適度指標

透過環境舒適度健檢模組的研發與校正，發展出符合社區尺度與需求的多合一參數微型感測器與綜合環境舒適度指標。

B

社區感測器架設受到政府局處之安全性監督與規範，無法隨意架設；資料也需要進一步分析才能加以應用

與里長、居民、政府、地方非營利組織等利害關係人溝通，以利在社區架設感測器。

C

社區的環境意識與知識須根基於在地經驗，並延伸至氣候行動

揭露環境資料並轉譯成社區理解的可視化圖表，與民眾交流在地經驗，促使在地氣候行動發生。

D

場域經驗缺乏平臺推廣及分享至其他社區，以最大化其成效

建立「村里環境舒適度健檢」學習中心，將成功的村里氣候行動案例，分享交流至其他村里。

提升社區環境監測能力

推動過程

1. 研發多合一微型感測器 NTU4AQ，並在社區、公園和路邊進行部署。
2. 取得新型專利（案號：111213599）和公開號。
3. 進行硬體和韌體的升級，提高感測器的性能和穩定性。
4. 通過自動化資料清洗和系統重構，建立可重複使用的微服務系統模組。
5. 優化感測器的外觀設計和架設流程，提升安全性和操作效率。

社會影響力

1. 透過感測技術，使社區即時獲取準確的環境數據，提高環境監測效能。
2. 系統和感測器經過優化，社區能更好地應對氣候變化和提升環境品質。

促進社區科學溝通和參與氣候行動

推動過程

1. 使用 Google Cloud Platform 建構資訊通訊系統，提高數據的可視化和理解。
2. 發展儀表板，讓社區居民能夠直觀了解當地的環境情況。
3. 積極舉辦社區工作坊、環境教育講座，促進社區內對氣候行動的討論和共識。
4. 與社區居民合作解決在地氣候和環境問題，深化了社區參與和互動。

社會影響力

1. 強化社區科學溝通，提高民眾對氣候議題的認識和理解。
2. 透過工作坊和講座，激發社區居民對氣候行動的積極參與。
3. 與社區共同解決在地氣候和環境問題，增進了社區成員對氣候行動的共識。

社區共創：微型感測推動 氣候行動與環境改善

在當前氣候變遷和環境議題日益嚴峻的情況下，一項以臺灣為例的社區氣候行動計畫融合了科技創新、公共參與和環境改善的理念，展現了社區共創的力量。

本計畫以「環境舒適度健檢模組研發與校正」為核心，在社區部署多合一微型感測器 NTU4AQ。這些感測器安裝在社區、公園和路邊，即時監測空氣品質、溫濕度等環境參數。這不僅提供了



學生走訪大學里並架設感測器。

即時而精細的數據，也讓社區居民能夠更深入地了解當地的氣候環境。

透過感測器收集的數據，我們得以實現自動化資料清洗和系統重構，建立微服務系統模組。使社區能夠獲得即時的環境資訊，並應用於改善社區的舒適度。同時，團隊專注於感測器的外觀設計和架設流程，以提高安全性和操作效率。

在第二階段，計畫進一步深化了對社區的應用，特別是在感測設備和資料校準方面。新的移動數值校正模式和動態校正模式提高了感測器的準確性和靈活性。系統建立了即時氣象資料庫，結合社區環境和資源盤查的結果，形成了村里尺度的即時氣象資料庫和社區舒適度地圖模式。團隊與城鄉所陳良治教授一同參訪建國里、廟宇以及周邊居民，瞭解社區目前面對的環境議題以及過去所累積的成果。

在「環境舒適度減緩調適之社區氣候行動」中，團隊透過社區工作坊以及環境教育講座，與社區居民共同解決在地氣候和環境問題。這種深入參與社區的方式，有助於增進氣候行動和環境議題的共識。團隊趁著大學里里民健檢活動的時候，於現場發放環境舒適度問卷，除了能夠讓里民覺察影響自身舒適度的關鍵因素外，亦可讓團隊了解大學里居民的特性，來進一步擬定舒適度改善方針。最後在「建立村里環境舒適度健檢學習中心」部分，團隊與社區大學合作，培育社區種子學員和氣候行動領袖。透過跨領域的合作模式，有助於提高社區對氣候議題的關注度，激發居民對氣候行動的積極參與。

總的來說，本計畫不僅僅是科技的應用，更強調了社區共創的概念。透過科技的引領，社區居民參與氣候行動，共同打造更加宜人的社區環境。



參訪新北市鶯歌區建國里。



於臺北市大安區大學里進行環境舒適問卷調查。

團隊組成

TEAM MEMBERS

主持人團隊

計畫主持人	簡旭伸	地理系、IPCS	特聘教授
共同主持人	陳良治	建築與城鄉研究所	教授兼所長
	詹魁元	機械系	教授
協同主持人	林博雄	大氣系	教授
	林子倫	政治系	副教授
	孔令傑	資管系	副教授
	謝宜桓	IPCS / 永續辦公室	兼任助理教授 / 助理執行長

執行團隊

博士生：陳緯哲、梁漢邦 碩士生：林承恩、葉欲昕、范傑翔、劉品宣

PROJECT POCKET ENCYCLOPEDIA

計畫小寶典

相關連結



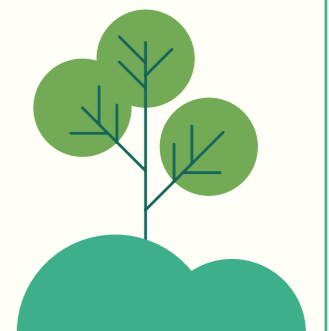
計畫官網

<http://www.ipcs.ntu.edu.tw/page/about/index.aspx?kind=2169>



專利

<https://twpat1.tipo.gov.tw/twpatc/twpatkm?!!FRURLM644368>



APPENDIX

附錄

USR 計畫課程



● 111 學年度第二學期

主持人團隊	屬性	開課單位	課程名稱	學分數	教師
大學 PLUS： 臺灣鄉創俱樂部	校選修	創新設計學院	儀式、場景與設計	3	陳懷萱
	院系必修	植醫學程	植醫實習二	1	沈原民
	院系必修	植醫學程	植物健康整合管理下及實習下	3	沈原民
	院系選修	獸醫系	組織病理診斷學 四	2	張晏禎
攜手·雲林 - 特色農業產區 深耕產業鏈結	院系必修	獸醫系	屍體解剖 二	2	張惠雯
	院系選修	生傳系	傳播學	3	林如森
	院系選修	生傳系	營養教育與傳播	2	洪泰雄
	院系選修	生傳系	行銷研究	3	莊雅萌
	院系選修	生傳系	整合行銷傳播	3	郭文隆
	院系選修	森林系	木質構造建築設計與施工二	3	林法勤
	通識選修	森林系	森林生物多樣性概論	3	丁宗蘇
臺大·山林·學院	院系選修	生農學院	現代農業體驗二	1	蔡明哲
	院系選修	生農學院	田園生活體驗二	1	蔡明哲
	院系選修	生傳系	六級產業鏈專題	3	王淑美
文化 健康：文化安全 健康促進推動整合計畫	院系選修	全球衛生 碩士學位學程	全球衛生文化能力： 觀點與實務	2	李柏翰 Umin Itei (日宏煜) Sifo Lakaw (鍾文觀) 張潔之
	院系必修	IPCS	氣候變遷與 人居環境議題實作	3	謝宜桓
感測公民培力、環境舒適 度健檢及在地社區氣候行 動：一個科學社會溝通及 循證治理過程的探索	院系必修	IPCS	前瞻議題 III & IV: 微型感測與災害治理	1	謝宜桓
	院系選修	資管系	數位決策： 資料視覺化與機器學習	3	鄭 璋
	院系必修	機械系	機械工程實務	2	詹魁元

● 112 學年度第一學期

主持人團隊

屬性 開課單位 課程名稱 學分數 教師

大學 PLUS：
臺灣鄉創俱樂部

校選修	城鄉所	創新社區設計	3	張聖琳 房思宏
校選修	創新設計學院	田野工作坊	1	陳懷萱 陳怡仔 黃舒楣 何俊頤
學程必修	創意創業學程	創意創業核心課程(二)	3	簡睿哲 張豐丞
學程必修	創意創業學程	創意創業專題討論與實踐二	3	簡睿哲 張豐丞

攜手·雲林 -
特色農業產區 深耕產業鏈結

院系選修	獸醫系	豬病與禽病診斷醫學入門	2	張惠雯
院系選修	獸醫系	臨床豬病與禽病診斷學	2	張惠雯
院系選修	獸醫系	組織病理診斷學 三	2	張晏禎
院系必修	獸醫系	屍體解剖 一	2	張惠雯

臺大·山林·學院

院系選修	森林系	木質構造建築設計與施工一	3	蔡明哲
通識選修	森林系	森林生物多樣性概論	3	丁宗蘇
院系選修	生農學院	現代農業體驗二	1	蔡明哲
院系選修	生農學院	田園生活體驗二	1	蔡明哲
院系選修	生傳系	農業品牌與產業六級化	3	王淑美

感測公民培力、環境舒適
度健檢及在地社區氣候行
動：一個科學社會溝通及
循證治理過程的探索

院系選修	城鄉所	都市及區域經濟發展概論	3	陳良治
院系必修	IPCS	前瞻議題 I & II: 氣候服務與環境永續	1	簡旭伸
院系必修	IPCS	氣候資料分析及數據應用	2	謝宜桓
院系必修	資管系	資料庫管理	2	楊立偉
院系選修	地理系 /IPCS	都市微氣候研究專題	3	莊振義
院系必修	大氣系	大氣測計學	3	林博雄





2023 NTU University Social Responsibility Annual Report

國立臺灣大學 2023 年大學社會責任年報

指導單位 教育部
發行單位 國立臺灣大學
編輯團隊 永續辦公室 & USR 計畫執行單位
美術設計 周昀叡
插 畫 周昀叡、黃千慈

地 址 106319 臺北市大安區羅斯福路四段一號
聯絡窗口 永續辦公室
聯絡電話 (02) 3366-2393
網 址 <https://sustainable.ntu.edu.tw/>
出版日期 2024 年 4 月



版權所有 · 翻印必究
Copyright 2024 by Office of Sustainability, National Taiwan University
All right Reserved.



永續臺大
SUSTAINABLE NTU



2023 NTU University Social Responsibility
Annual Report

國立臺灣大學
2023年大學社會責任年報